

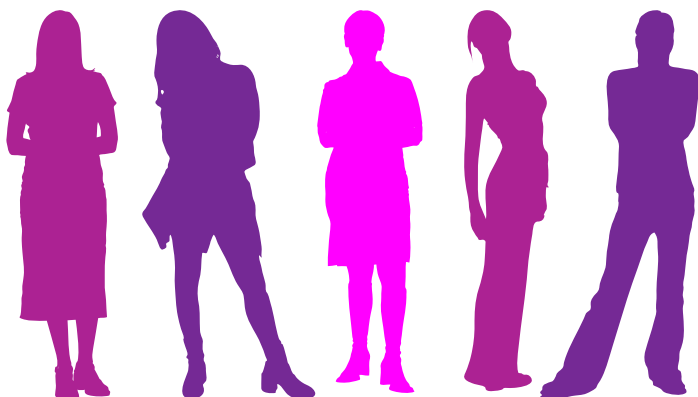
la prévention à suivre et le protocole en cas d'urgence allergique.

### La trousse d'urgence

L'enfant sous votre responsabilité risque une réaction allergique ; vous allez devoir apprendre à utiliser les médicaments qui lui sont prescrits pour faire face à cette réaction allergique potentielle. Ceux ci sont réunis dans une « trousse d'urgence » ; quel que soit l'enfant et ses allergies, la trousse d'urgence comporte presque toujours :

- antihistaminique (comprimé ou sirop), exemple : Virlix, Aérius, Primalan, Zaditen...
- corticoïde (comprimé ou gouttes), exemple : Célestène, Solupred, Prednisolone...
- broncho-dilatateur (aérosol à inhaler en général prescrit si l'enfant est asthmatique ), exemple : Ventoline
- une chambre d'inhalation pour le broncho-dilatateur, car l'enfant est trop petit pour coordonner le déclenchement d'un aérosol et sa respiration.
- adrénaline (médicament qui se présente sous la forme d'un gros stylo auto-déclenchant, facile à utiliser), pour les réactions allergiques graves, exemple : Anapen, Epipen
- une copie du PAI, ainsi qu'une copie de l'ordonnance de prescription des médicaments composant la trousse

La partie médicale du PAI indique quand et comment administrer les médicaments ainsi que l'attitude à adopter en cas d'urgence. ; elle est signée par le médecin. Les notices d'utilisation sont disponibles en vidéo sur notre site [www.afpral.fr](http://www.afpral.fr), rubrique Anaphylaxie et Vivre avec une allergie/Ecole-PAI



- Rangez la trousse d'urgence dans un endroit accessible non fermé à clé. Tout le monde doit en connaître sa place. Mettez une petite pancarte sur la porte du meuble : « *trousses PAI de Victor, Emeline, Romain...* »
- Demandez une démonstration de l'utilisation de la chambre d'inhalation et du stylo auto-déclenchant.

## FOIRE AUX QUESTIONS

### Dois je attendre les parents ou le médecin avant de donner les médicaments ?

Non. le PAI vous autorise à agir et vous explique comment.

### Je n'ose pas utiliser le stylo auto-déclenchant d'adrénaline. Puis-je attendre le SAMU ?

Non. Vous devez agir ! Les réactions allergiques s'aggravent en 20 minutes, après l'ingestion ou le contact de l'aliment – maximum 1 heure. L'efficacité de l'adrénaline dépend de la rapidité à laquelle elle est administrée. Il peut y avoir 2 stylos à administrer. Suivez le protocole.

### Est-ce grave d'administrer l'adrénaline sur un enfant qui ne fait pas vraiment un choc ?

Non. L'enfant aura peut-être des effets secondaires inconfortables (palpitations, mal de tête, tremblements) mais rien de grave. Il vaut mieux utiliser l'adrénaline trop tôt que trop tard.

### Le stress peut-il aggraver une réaction allergique ?

Oui. Un adulte doit rester présent auprès de l'enfant pour le rassurer. Si vous êtes 2, l'un reste près de l'enfant pendant que l'autre va chercher la trousse d'urgence et prévient les secours et les parents.

## EN RÉSUMÉ

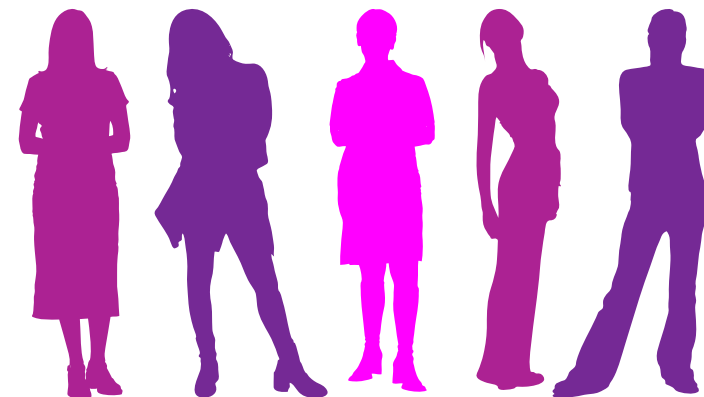
Lorsque toutes les précautions sont prises, que toutes les personnes encadrant l'enfant sont bien informées sur les allergies de l'enfant et initiées à l'usage de la trousse d'urgence, les risques sont quasi nuls.

**La prise en charge de l'enfant allergique est alors chaleureuse, aimable, son bien-être et sa sécurité sont optimisés.**

# Association Française pour la Prévention des Allergies



## Accueillir l'enfant allergique à domicile ASSISTANTES MATERNELLES



Nos actions vous sont utiles ?  
Rejoignez-nous !

[www.afpral.fr](http://www.afpral.fr)  
[secretariat@afpral.fr](mailto:secretariat@afpral.fr)  
AFPRAL

La Ruche - 84, quai de Jemmapes - 75010  
PARIS

Tél. : 01 70 23 28 14

## AVANT-PROPOS

Vous accueillez un enfant allergique, n'ayez crainte, en suivant nos conseils et précautions, ce sera facile. L'allergie, même si elle n'est pas toujours maîtrisable, est plus ou moins contrôlable. Il suffit d'éviter plus ou moins scrupuleusement l'allergène en question.

## QU'EST-CE QUE L'ALLERGIE ?

L'allergie est une réaction exagérée du système immunitaire à un élément (qu'on appelle allergène) de l'environnement, habituellement inoffensif ; il peut s'agir d'un aliment, d'une poussière, de pollens... Les allergies ne sont pas dans la tête, mais bien un problème de système immunitaire !

## BIEN PRÉPARER L'ACCUEIL DE L'ENFANT ALLERGIQUE

Nous recommandons aux parents de vous rencontrer bien avant le 1er jour de garde de l'enfant. Il faudra peut-être signer un PAI (Projet d'Accueil Individualisé, voir plus bas). En cours d'année, il est conseillé de refaire un point régulièrement. Il est normal que les parents s'assurent que tout est mis en oeuvre pour la sécurité de leur enfant. Les parents ne vous jugent pas, ils posent des questions et énoncent les consignes reçues du médecin. Parcourez avec les parents le déroulement d'une journée classique afin de déceler d'éventuelles situations à risque. Évoquez toutes les activités entreprises habituellement (pâte à sel, sortie nature, peinture au doigt, collage de graines etc.). Rédigez ensemble une fiche récapitulative, qui pourra se transmettre à un éventuel remplaçant.

## LES ALLERGIES RESPIRATOIRES

Elles apparaissent sous forme de rhinite (nez qui coule sans cesse) et d'asthme (difficulté à respirer et sifflements des bronches). Les pneumallergènes en cause sont les acariens, les moisissures, les pollens, les poils d'animaux. Pour les éviter il faut :

- Bien aérer les pièces, même en hiver.
- Ne pas faire entrer d'animaux (hamster, lapin etc.) dans les espaces de jeu et de sieste.
- Privilégier les tapis, rideaux, matelas de sieste lavables.
- Limiter les peluches (doudou) à une par enfant. Suggérez aux parents de les passer au congélateur, pour tuer les acariens et/ou de les laver à 60 °C.
- Attention aux poils d'animaux sur les vêtements des petits camarades, équipez-vous de roll-brosse autocollants. Ne mélangez pas les vêtements d'extérieur mais attribuez une case ou un crochet à chaque enfant.
- Insistez sur le lavage des mains entre les activités.
- Évitez les plantes vertes dans les pièces à vivre et à sieste. Des moisissures se forment à la surface du terreau et libèrent des allergènes.
- Une enfant asthmatique peut faire du sport à condition de respecter son traitement de fond (par exemple prendre deux bouffées de ventoline avant l'activité)

### La situation d'urgence

- Les symptômes varient d'un asthmatique à l'autre. Chez l'enfant de moins de 3 ans on remarque :
  - une toux sèche
  - une respiration sifflante : posez votre oreille sur son dos, écoutez et reportez-vous au PAI.
  - un enfant qui éternue en salve, se frotte les yeux et le nez (à cause des pollens par exemple) nécessite aussi de se reporter à son PAI.

## LES ALLERGIES ALIMENTAIRES

Les parents d'enfant allergique alimentaire sont très prudents et hésitent à confier leur enfant. Rassurez-les. Un enfant allergique alimentaire est en parfaite santé jusqu'à ce qu'il soit en contact avec l'aliment allergisant. Rien ne le distingue d'un autre enfant. De ce fait, la vigilance baisse souvent. Soyez à l'écoute des parents et toujours en alerte.

L'allergie alimentaire apparaît sous forme de rhinite (nez qui coule, salves d'éternuement), d'asthme (difficultés respiratoires), d'urticaire (grande zone de piqûres d'ortie sur la peau), d'oedème laryngé (voix qui change, lèvres qui gonflent, sensation d'étouffement), de choc anaphylactique (chute de tension perte de connaissance

et arrêt du coeur entraînant la mort). Seule l'éviction de l'allergène prémuni l'enfant.

- Faites le point sur le déroulement des gouters et des gâteaux d'anniversaire.
- Proposez, à tous les parents, une recette de gâteau d'anniversaire « unique » consommable pour tous les enfants, pour une responsabilité assumée en groupe, sans discrimination.
- Les parents fourniront des aliments autorisés et non périssables que vous conserverez pour les imprévus.
- Attention aux pâtes à modeler (gluten, latex), aux nourritures pour animaux/poissons (arachide, crevette). Un allergique alimentaire peut avoir une réaction par contact (en frottant les muqueuses des yeux ou de la bouche).
- Insistez sur le lavage des mains entre les activités.
- Prévenez les parents une semaine avant l'organisation d'un atelier cuisine, afin qu'ensemble vous trouviez une recette pour tous.
- Avec l'accord des parents, informez les parents des autres enfants en garde chez vous, l'information et la sensibilisation sont essentielles. Apprenez aux petits camarades à ne pas partager la nourriture (reférez-vous à notre ouvrage pédagogique « *Bon pour toi, pas bon pour moi* ») ; un enfant allergique refuse toute nourriture d'un autre enfant très vite (vers 3 ans) , car il SAIT qu'il peut mourir.
- Lors des sorties, emmenez la trousse d'urgence et des friandises autorisées.
- trouvez recettes, conseils et astuces sur notre site [www.afpral.fr](http://www.afpral.fr), ainsi que sur notre forum.
- Déjouez les pièges de l'étiquetage en consultant les fiches d'éviction du CICBAA [www.cicbaa.org](http://www.cicbaa.org)

## ORGANISER L'ACCUEIL : LE PAI

Le Projet d'Accueil Individualisé (PAI) est un document écrit élaboré, à la demande de la famille, par le médecin de l'enfant (modèle disponible à l'afpral). Il est coordonné par le médecin de PMI. Il définit l'accueil des enfants atteints de maladie chronique. C'est un document de concertation indispensable. Il permet à l'enfant d'être accueilli en toute sécurité en bénéficiant de son traitement ou de son régime alimentaire. Il explique